
2019년 약제급여 적정성 평가 결과

2020. 7.



건강보험심사평가원
평가실 평가2부

목 차

I. 평가 개요	1
II. 평가 대상	2
III. 항목별 평가 결과	5
1. 항생제	5
2. 주사제 처방률	22
3. 약품목수	28
4. 투약일당 약품비	37
IV. 평가 결과 공개	38
V. 향후 추진 계획	44

2019년 약제급여 적정성 평가 결과

I 평가 개요

1. 평가 목적

- 약제급여 적정성 평가 사업은 국민보건에 미치는 영향이 큰 항생제, 주사제 등 주요 약제의 요양기관별 처방경향을 비교 분석하고 그 결과를 환류(feedback)함으로써 요양기관의 자율적인 약제사용 관리 및 개선을 통해 약물의 오·남용을 줄이고 적정 사용을 도모하여 국민건강 증진에 기여함을 목적으로 함

2. 주요 추진 경과

- 2001년: 분기별 약제급여 적정성 평가 실시(건강보험)
 - 항생제, 주사제, 투약일당 약품비
- 2002년: 처방건당 약품목수 추가
- 2006년: 4분기부터 의료급여도 평가대상에 포함, 6품목이상 처방비율 추가
- 2007년: 소화기관용약 처방률 추가
- 2009년: 하반기부터 반기별 평가 결과 2등급 공개
- 2011년: 상반기부터 평가 결과 5등급 공개
- 2014년: 외래 약제적정성평가 가감지급사업 시행(의원급)
 - 하반기부터 성분계열별 항생제 처방률(세파3세대이상, 퀴놀론계) 평가 및 공개, 6품목이상 처방비율, 소화기관용약 처방률 평가 결과 공개
- 2015년: 하반기 평가대상부터 연령별 분석 추가
- 2017년: 평가 결과 공개 주기 변경(반기→연간)
- 2018년: 마크로라이드 항생제처방률 평가지표, 상병비중 모니터링지표 추가
- 2019년: 급성하기도감염(J20-J22) 항생제처방률 모니터링 지표 추가
 - ※ '20년부터 평가지표로 도입
 - '유소아 급성중이염 항생제 평가' 모니터링 지표로 통합

3. 평가 항목

구분	평가 항목	평가 지표
평가 지표	• 급성상기도감염 항생제 (원내·외 투여)	<ul style="list-style-type: none"> - 항생제처방률 - 광범위 항생제처방률 <ul style="list-style-type: none"> · 세파3세대이상, 퀴놀론계, 마크로라이드계
	• 주사제 (원내 투여)	- 주사제 처방률
	• 약품목수 (원외처방)	<ul style="list-style-type: none"> - 전체상병 처방건당 약품목수 - 호흡기계질환 처방건당 약품목수 - 근골격계질환 처방건당 약품목수 - 6품목이상 처방비율 - 소화기관용약 처방률
	• 투약일당 약품비 (원내·외 투여)	- 투약일당 약품비
모니터링 지표	• 질환별 항생제 (원내·외 투여)	<ul style="list-style-type: none"> - 전체상병 항생제처방률 - 호흡기계질환 항생제처방률 - 급성상기도감염 항생제처방률 - 그 외 호흡기계질환 항생제처방률
	• 상병비중	- 호흡기계 질환별 상병비중
	• 유소아중이염	<ul style="list-style-type: none"> - 항생제처방률 (급성중이염, 상세불명중이염) - 중이염 상병비중

II 평가 대상

1. 대상 기간 및 주기

- 대상 기간: 2019년 1월 ~ 12월 심사완료분
- 평가 주기: 연 1회

2. 대상 기관

- 전체상병 대상: 항생제, 광범위 항생제, 주사제, 약품목수, 투약일당 약품비
- 상급종합병원, 종합병원, 병원, 요양병원, 의원, 치과 병·의원, 보건소, 보건지소, 보건의료원

※ 제외기관

- 의사의 처방이 발생되지 않는 한방기관, 조산원, 보건진료소
- 폐업기관, 서면 청구기관
- 의약분업 예외기관(항생제, 처방건당 약품목수 해당 일부 평가 항목)
- 총 처방건수가 극히 적은(월별 30건 미만) 기관
- 평가대상 특정 상병의 진료건수가 적은 기관(또는 의원 표시과목) 등 불합리한 평가 결과를 초래할 것으로 판단되는 기관

3. 평가 대상 현황

○ 대상 기관수는 전체 청구기관 55,399개 기관 중 50,901개 기관(91.88%)임

- 상급종합병원 42기관, 종합병원 317기관, 병원 1,512기관, 의원 30,780기관이 64.14%에 해당함

표1. 평가대상 기관수 현황

(단위: 기관, %)

구 분	평가대상 기관수				청구기관수
	'18년	'19년	(비중)	(점유율)	'19년
계	49,994	50,901	(100.00)	(91.88)	55,399
상급종합	42	42	(0.08)	(100.00)	42
종합병원	313	317	(0.62)	(96.65)	328
병 원	1,525	1,512	(2.97)	(96.00)	1,575
요양병원	947	915	(1.80)	(55.39)	1,652
의 원	30,113	30,780	(60.47)	(97.26)	31,648
치과병원	237	245	(0.48)	(96.46)	254
치과의원	16,062	16,360	(32.14)	(89.21)	18,339
보 건 소	241	240	(0.47)	(99.59)	241
보건지소	499	475	(0.93)	(36.40)	1,305
보건의료원	15	15	(0.03)	(100.00)	15

주1) 전산매체 미청구 기관, 처방 건 적은 기관(통합건수 30건 미만), 폐업기관 등은 평가에서 제외

2) 청구기관수는 '19년 기준 폐업기관을 제외한 요양급여비용 청구가 발생한 기관수임

3) 건강보험과 의료급여 통합 지표임

○ 대상 명세서건수는 813,681천 건임

- 상급종합병원 40,327천 건, 종합병원 70,422천 건, 병원 68,641천 건, 의원 553,090천 건으로 전체 평가대상 명세서의 90.02%에 해당함

표2. 평가대상 명세서건수 현황

(단위: 천 건, %)

구 분	평가대상 명세서건수				청구명세서건수
	'18년	'19년	(비중)	(점유율)	'19년
계	797,710	813,681	(100.00)	(91.35)	890,703
상급종합	40,231	40,327	(4.96)	(84.36)	47,803
종합병원	67,615	70,422	(8.65)	(85.25)	82,611
병 원	67,361	68,641	(8.44)	(89.82)	76,417
요양병원	2,753	2,740	(0.34)	(29.24)	9,369
의 원	545,375	553,090	(67.97)	(94.65)	584,345
치과병원	4,352	4,676	(0.57)	(98.35)	4,755
치과의원	64,470	68,765	(8.45)	(89.31)	76,997
보 건 소	4,114	3,652	(0.45)	(75.46)	4,840
보건지소	900	787	(0.10)	(26.93)	2,923
보건의료원	539	581	(0.07)	(90.31)	644

주1) 전산매체 미청구 기관, 처방 건 적은 기관(통합건수 30건 미만), 폐업기관 등은 평가에서 제외

2) 건강보험과 의료급여 통합 지표임

○ 대상 약품비는 14,970,508백만 원임

- 상급종합병원 3,521,970백만 원, 종합병원 3,239,025백만 원, 병원 1,120,976백만 원, 의원 6,806,561백만 원으로 98.13%에 해당함

표3. 평가대상 약품비 현황

(단위: 백만 원, %)

구 분	평가대상 약품비		
	'18년	'19년	(비중)
계	13,925,046	14,970,508	(100.00)
상급종합	3,304,156	3,521,970	(23.53)
종합병원	2,942,550	3,239,025	(21.64)
병 원	1,040,456	1,120,976	(7.49)
요양병원	62,624	63,879	(0.43)
의 원	6,352,923	6,806,561	(45.47)
치과병원	6,513	7,293	(0.05)
치과의원	54,466	60,865	(0.41)
보 건 소	120,678	111,126	(0.74)
보건지소	25,326	22,077	(0.15)
보건의료원	15,353	16,736	(0.11)

주1) 전산매체 미청구 기관, 처방 건 적은 기관(통합건수 30건 미만), 폐업기관 등은 평가에서 제외

2) 건강보험과 의료급여 통합 지표임

Ⅲ 항목별 평가 결과

1. 항생제

가. 급성상기도감염 항생제처방률

- (전체) 38.30%로 전년도 38.42% 대비 0.12%p 감소
- (종별) 병원 48.36% > 의원 37.69% > 종합병원 32.05% > 상급종합 10.58% 순임
- (증감) 전년대비, 종합병원·상급종합·의원은 감소, 병원은 증가

표4. 급성상기도감염 항생제처방률 현황

(단위: %, %p)

구 분	'02년	...	'18년	'19년	전년 대비 증감
전 체	73.33	...	38.42	38.30	-0.12
상급종합	55.25	...	11.86	10.58	-1.28
종합병원	59.37	...	33.64	32.05	-4.59
병 원	61.95	...	46.26	48.36	2.10
의 원	73.57	...	37.97	37.69	-0.28

주) 전체는 상급종합병원, 종합병원, 병원, 요양병원, 의원을 대상으로 함

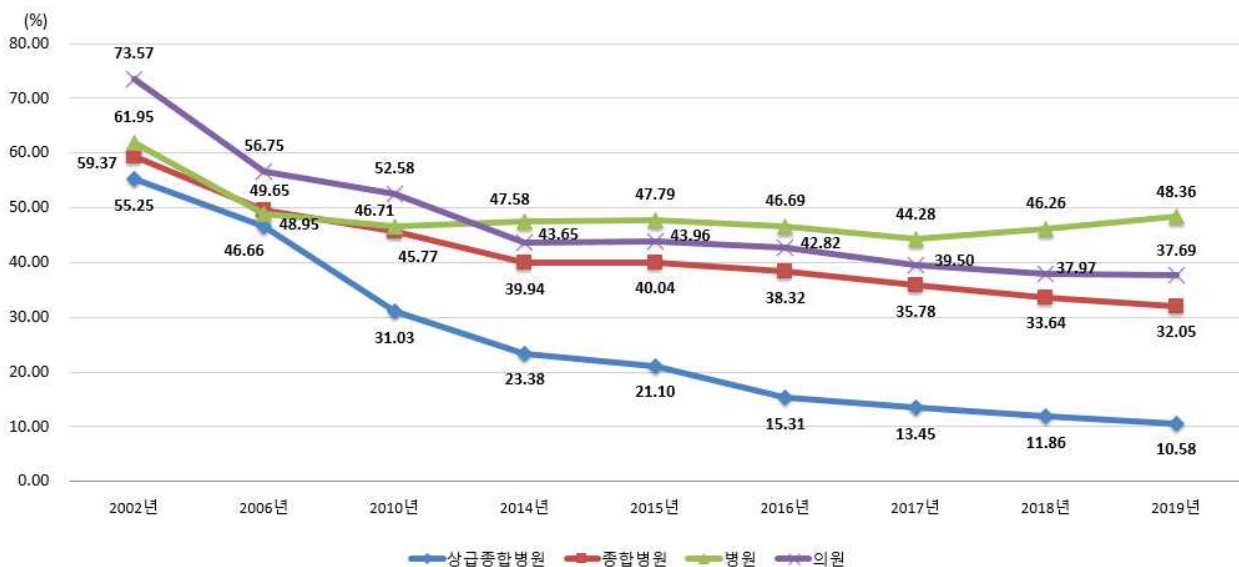


그림1. 연도별 종별 급성상기도감염 항생제처방률 추이

1) 기관간 변이

- 기관별 항생제처방률의 평균은 33.18%이고, 병원이 35.93%로 가장 높으며, 의원 33.17% > 종합병원 28.48% > 상급종합병원 10.23% 순임
- 의원의 표준편차가 25.00으로 가장 크고, 상급종합병원이 7.44로 가장 작음

표5. 급성상기도감염 항생제처방률 기관간 변이

(단위: 기관, %)

구분	기관수	평균	변동계수	표준편차	최솟값	1사분위	중앙값	3사분위	최댓값
전 체	16,185	33.18	0.74	24.68	0.00	11.50	29.41	51.52	100.00
상급종합	42	10.23	0.73	7.44	0.00	4.68	9.05	13.59	39.29
종합병원	312	28.48	0.56	16.00	0.00	16.93	27.05	38.56	76.19
병 원	962	35.93	0.60	21.57	0.00	18.20	32.73	52.05	96.26
의 원	14,869	33.17	0.75	25.00	0.00	11.04	29.34	51.89	100.00

주1) 전체는 상급종합병원, 종합병원, 병원, 의원(정신건강의학과 제외)을 대상으로 함
 2) 급성상기도감염 상병 명세서건수 100건 이상 기관(의약분업예외기관은 제외) 대상

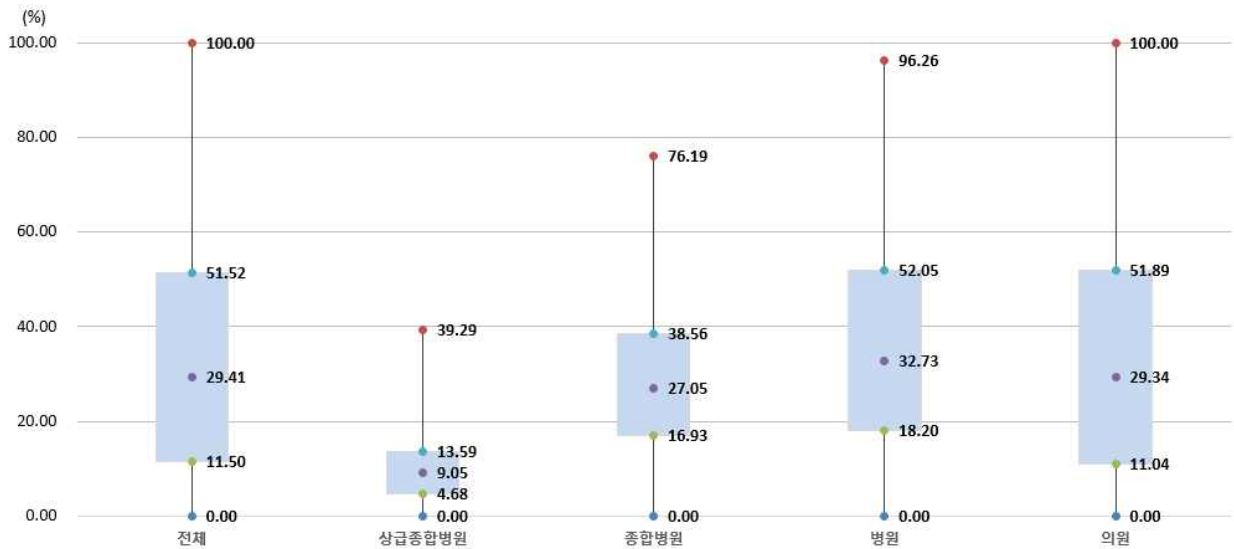


그림2. 급성상기도감염 항생제처방률 분포 현황

2) 구간별 기관 분포현황(의원)

○ 의원의 항생제 처방률 구간별 기관 분포현황을 살펴보면

- 70%이상¹⁾은 1,397기관(9.39%)으로 전년 대비 29기관(0.12%p) 감소

표6. 급성상기도감염 항생제처방률 구간별 기관 분포현황(의원)

(단위: 기관, %, %p)

처방률구간	'18년			'19년			증감차이 (비율)
	기관수	(비율)	(누적비율)	기관수	(비율)	(누적비율)	
전체	14,993	(100.00)	-	14,869	(100.00)	-	-
0%~10%미만	3,474	(23.17)	(23.17)	3,433	(23.09)	(23.09)	-0.08
10%~20%미만	2,186	(14.58)	(37.75)	2,248	(15.12)	(38.21)	0.54
20%~30%미만	1,900	(12.67)	(50.42)	1,866	(12.55)	(50.76)	-0.12
30%~40%미만	1,725	(11.51)	(61.93)	1,765	(11.87)	(62.63)	0.36
40%~50%미만	1,645	(10.97)	(72.90)	1,572	(10.57)	(73.20)	-0.40
50%~60%미만	1,435	(9.57)	(82.47)	1,421	(9.56)	(82.76)	-0.01
60%~70%미만	1,202	(8.02)	(90.49)	1,167	(7.85)	(90.60)	-0.17
70%~80%미만	684	(4.56)	(95.05)	703	(4.73)	(95.33)	0.17
80%~90%미만	471	(3.14)	(98.19)	448	(3.01)	(98.35)	-0.13
90%~100%	271	(1.81)	(100.00)	246	(1.65)	(100.00)	-0.16

주) 급성상기도감염 상병 명세서 건수 100건 이상 기관 대상(의약분업 예외기관 및 정신건강의학과 의원 제외)

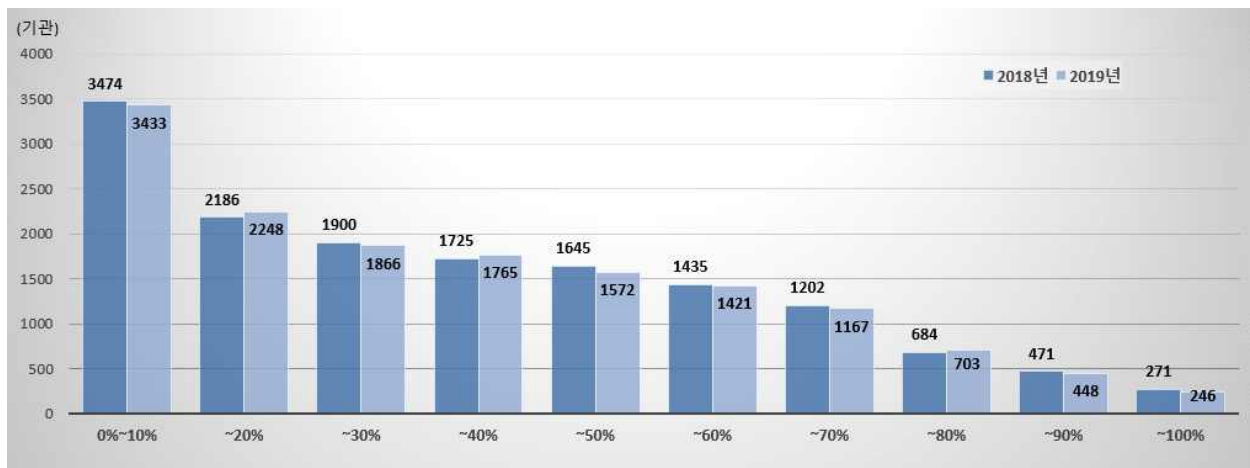


그림3. 급성상기도감염 항생제처방률 구간별 기관수 현황(의원)

1) 지표연동자율개선제 통보 대상기관: 급성상기도감염 항생제 처방률 70%이상

3) 주요 표시과목별 현황(의원)

- 의원 전체 항생제처방률은 37.69%로, 전년 37.97%에 비해 0.28%p 감소
 - 항생제처방률은 이비인후과 42.19% > 일반의 38.18% > 가정의학과 36.65% 순으로 높음
 - 전년 대비 소아청소년과에서 1.17%p 증가, 이비인후과에서 2.18%p 감소

표7. 주요 표시과목별 급성상기도감염 항생제처방률(의원)

(단위: %, %p)

구분	'18년	'19년	전년 대비 증감차이
전체	37.97	37.69	-0.28
일반의	37.56	38.18	0.62
내과	29.35	29.78	0.43
외과	32.55	31.16	-1.39
소아청소년과	34.93	36.10	1.17
이비인후과	44.37	42.19	-2.18
가정의학과	36.14	36.65	0.51

주) 전체는 평가대상 의원의 모든 표시과목(26개)을 대상으로 함

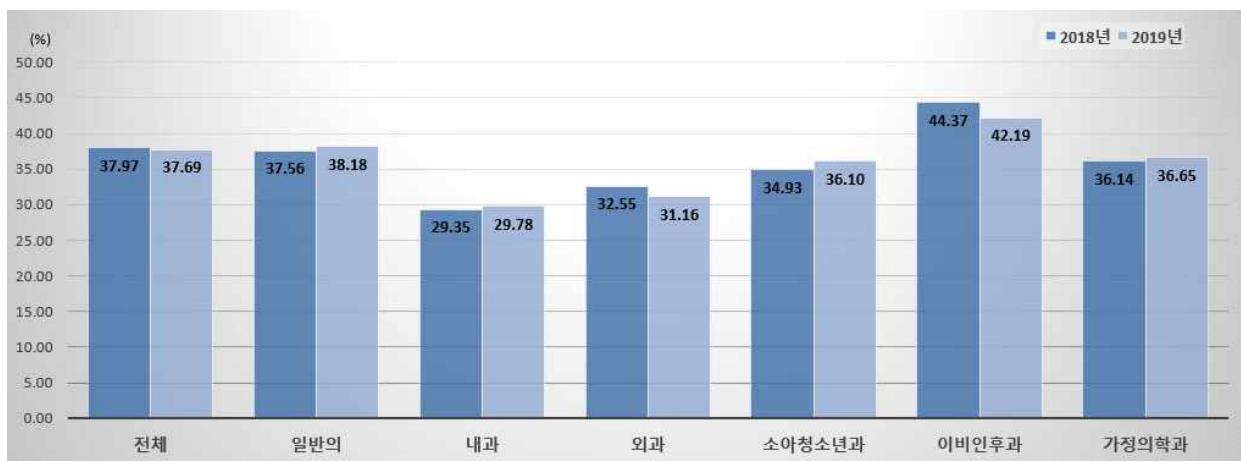


그림4. 주요 표시과목별 급성상기도감염 항생제처방률(의원)

4) 지역별 현황(의원)

- 지역별 항생제처방률은 강원 44.19% > 광주 42.87% > 경남 42.20% 순으로 높고, 서울 35.54% > 인천 35.45% > 대전 33.54% 순으로 낮음
- 전년 대비 강원(1.68%p 감소) 지역에서 가장 크게 감소, 광주(1.98%p 증가) 지역에서 가장 크게 증가

표8. 지역별 급성상기도감염 항생제처방률(의원)

(단위: %, %p)

구분	'18년	'19년	전년 대비 증감차이
전체	37.97	37.69	-0.28
서울	36.02	35.54	-0.48
부산	39.56	39.18	-0.38
인천	36.41	35.45	-0.96
대구	38.55	38.70	0.15
광주	40.89	42.87	1.98
대전	32.82	33.54	0.72
울산	37.61	37.58	-0.03
경기	37.17	36.74	-0.43
강원	45.87	44.19	-1.68
충북	40.32	39.72	-0.60
충남	43.18	42.08	-1.10
전북	34.70	35.58	0.88
전남	39.93	39.30	-0.63
경북	38.72	39.13	0.41
경남	40.95	42.20	1.25
제주	41.59	40.67	-0.92
세종	40.89	40.81	-0.08



그림5. 지역별 급성상기도감염 항생제처방률(의원)

5) 연령별 현황

○ 연령별 항생제처방률은 영유아 40.18% > 성인 39.88% > 소아청소년 38.83% > 노인 26.41% 순으로 높음

- 병원의 소아청소년이 53.79%로 가장 높음

표9. 연령별 급성상기도감염 항생제처방률

(단위: %, %p)

구분	연령	'18년	'19년	전년대비 증감차이
전 체	전 체	38.42	38.30	-0.12
	영 유 아	39.30	40.18	0.88
	소아청소년	39.94	38.83	-1.11
	성 인	40.14	39.88	-0.26
	노 인	26.84	26.41	-0.43
상급종합	전 체	11.86	10.58	-1.28
	영 유 아	8.01	7.79	-0.22
	소아청소년	12.54	11.70	-0.84
	성 인	15.40	13.27	-2.13
	노 인	11.25	9.01	-2.24
종합병원	전 체	33.64	32.05	-1.59
	영 유 아	32.82	31.26	-1.56
	소아청소년	40.34	37.29	-3.05
	성 인	34.22	32.78	-1.44
	노 인	26.08	25.09	-0.99
병 원	전 체	46.26	48.36	2.10
	영 유 아	47.63	49.67	2.04
	소아청소년	53.58	53.79	0.21
	성 인	42.35	45.03	2.68
	노 인	32.11	33.16	1.05
의 원	전 체	37.97	37.69	-0.28
	영 유 아	38.02	38.71	0.69
	소아청소년	39.17	37.99	-1.18
	성 인	40.27	39.90	-0.37
	노 인	26.72	26.27	-0.45

주1) 전체는 상급종합병원, 종합병원, 병원, 요양병원, 의원을 대상으로 함

주2) 연령구간은 영유아 0~6세, 소아청소년 7~18세, 성인 19~64세, 노인 65세 이상임

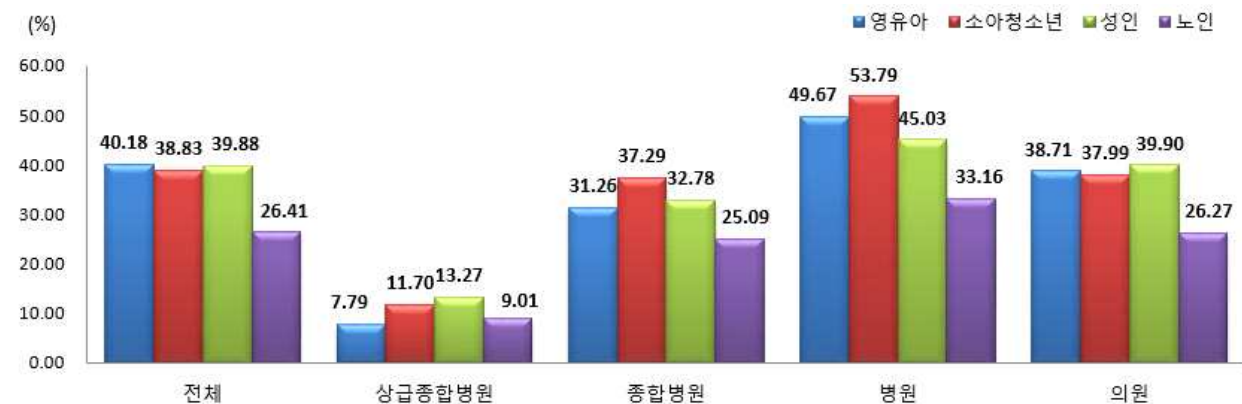


그림6. 연령별 급성상기도감염 항생제처방률

나. 급성상기도감염 광범위 항생제처방률

1) 세파3세대이상 항생제처방률

- (전체) 8.80%로 전년 대비 1.14%p 증가
- (종별) 상급종합 30.70% > 종합병원 29.42% > 병원 19.36% > 의원 7.17% 순임
- (증감) 전년대비 병원(1.56%p), 의원(1.13%p), 종합병원(0.84%p) 순으로 증가, 상급종합병원(0.69%p)은 감소

표10. 급성상기도감염 세파3세대이상 항생제처방률 현황

(단위: %, %p)

구 분	'06년	...	'18년	'19년	전년 대비 증감
전 체	2.02	...	7.66	8.80	1.14
상급종합	42.69	...	31.39	30.70	-0.69
종합병원	26.50	...	28.58	29.42	0.84
병 원	3.56	...	17.80	19.36	1.56
의 원	1.51	...	6.04	7.17	1.13

주) 전체는 상급종합병원, 종합병원, 병원, 요양병원, 의원을 대상으로 함

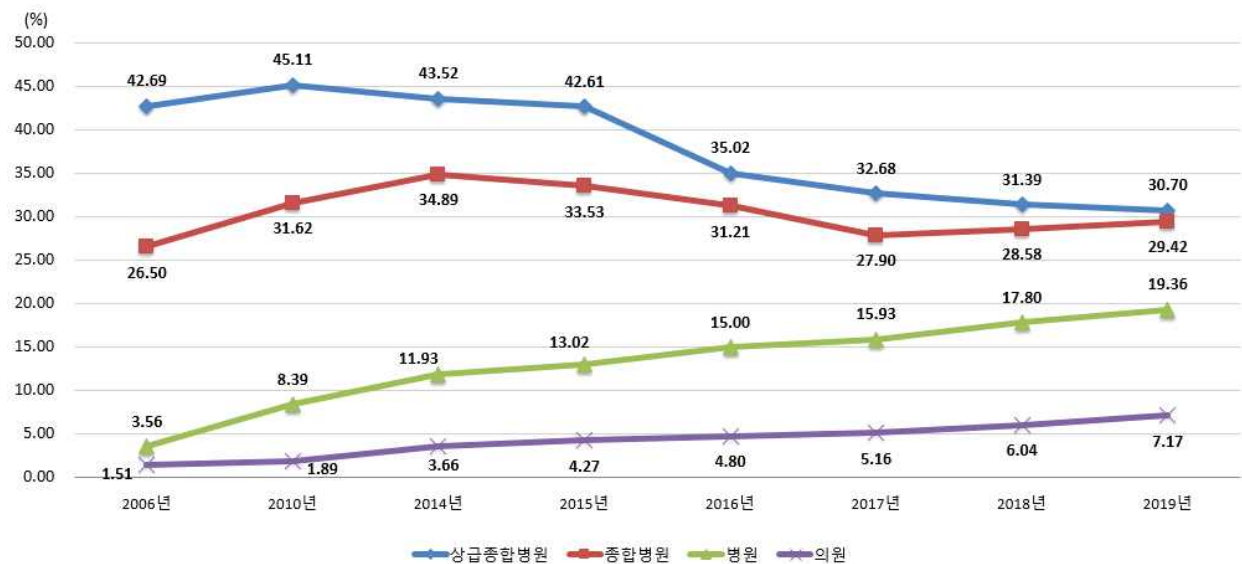


그림7. 연도별 종별 급성상기도감염 세파3세대이상 항생제처방률 추이

2) 퀴놀론계 항생제처방률

- (전체) 2.12%로 전년과 동일함
- (종별) 상급종합 3.49% > 종합병원 3.27% > 의원 2.21% > 병원 1.05% 순임
- (증감) 종합병원(0.25%p)·의원(0.01%p)은 증가, 상급종합(0.58%p)·병원(0.01%p)은 감소

표11. 급성상기도감염 퀴놀론계 항생제처방률 현황

(단위: %, %p)

구 분	'06년	...	'18년	'19년	전년 대비 증감
전 체	4.82	...	2.12	2.12	-
상급종합	3.12	...	4.07	3.49	-0.58
종합병원	3.48	...	3.02	3.27	0.25
병 원	3.26	...	1.06	1.05	-0.01
의 원	4.88	...	2.20	2.21	0.01

주) 전체는 상급종합병원, 종합병원, 병원, 요양병원, 의원을 대상으로 함

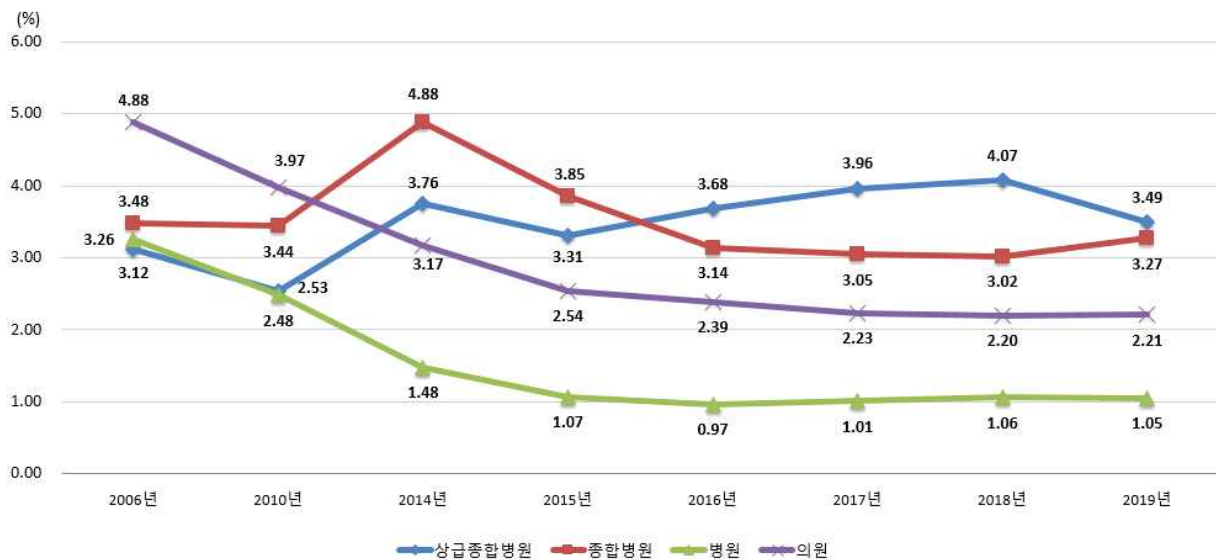


그림8. 연도별 종별 급성상기도감염 퀴놀론계 항생제처방률 추이

3) 마크로라이드계 항생제처방률

- (전체) 15.03%로 전년 대비 0.65%p 증가
- (종별) 의원 15.85% > 종합병원 9.39% > 병원 8.74% > 상급종합 6.28% 순임
- (증감) 병원(0.77%p)·의원(0.64%p)·종합병원(0.62%p)은 증가, 상급종합병원(0.57%p)은 감소

표12. 급성상기도감염 마크로라이드계 항생제처방률 현황

(단위: %, %p)

구 분	'18년	'19년	전년 대비 증감
전 체	14.38	15.03	0.65
상급종합	6.85	6.28	-0.57
종합병원	8.77	9.39	0.62
병 원	7.97	8.74	0.77
의 원	15.21	15.85	0.64

주) 전체는 상급종합병원, 종합병원, 병원, 요양병원, 의원을 대상으로 함



그림9. 종별 급성상기도감염 마크로라이드계 항생제처방률 전년비교

다. 질환별 항생제

1) 전체상병 항생제처방률

- (전체) 19.62%로 전년 대비 0.54%p 감소
- (종별) 의원 22.37% > 병원 18.00% > 종합병원 8.64% > 상급종합병원 3.66% 순임
- (증감) 전년대비 의원 0.58%p > 종합병원 0.57%p > 병원 0.19%p > 상급종합병원 0.16%p 순으로 감소

표13. 전체상병 항생제처방률 현황

(단위: %, %p)

구 분	'02년	...	'18년	'19년	전년 대비 증감
전 체	42.39	...	20.16	19.62	-0.54
상급종합	11.05	...	3.82	3.66	-0.16
종합병원	19.32	...	9.21	8.64	-0.57
병 원	26.15	...	18.19	18.00	-0.19
의 원	44.78	...	22.95	22.37	-0.58

주) 전체는 상급종합병원, 종합병원, 병원, 요양병원, 의원을 대상으로 함

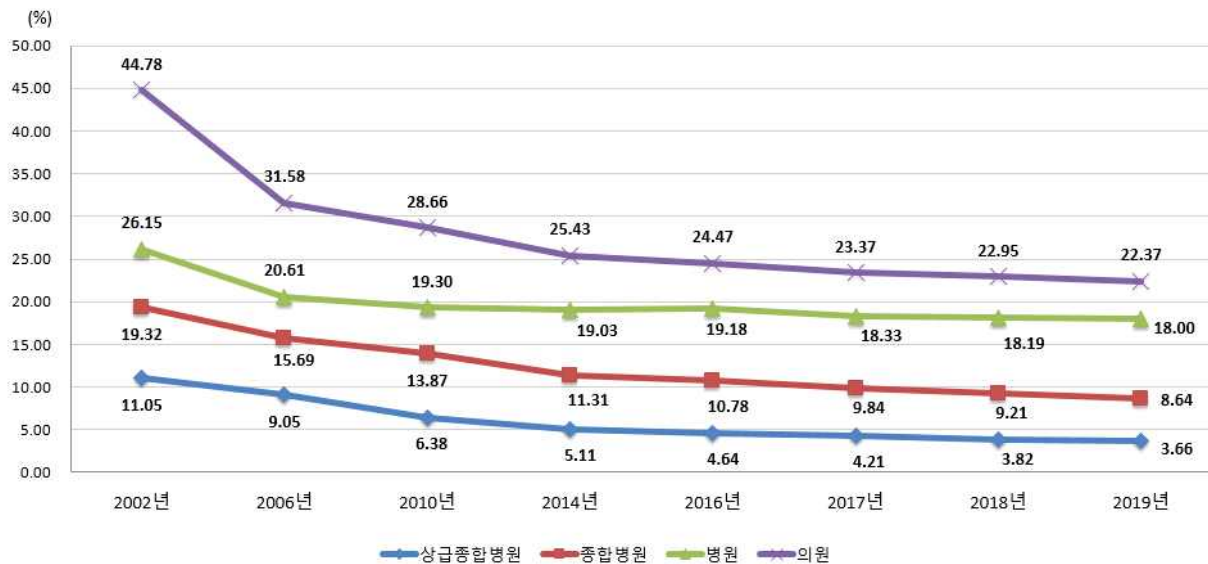


그림10. 연도별 종별 전체상병 항생제처방률 추이

2) 호흡기계질환(J00-J47) 항생제처방률

- (전체) 48.76%로 전년 대비 0.35%p 증가
- (종별) 병원 49.94% > 의원 49.49% > 종합병원 35.20% > 상급종합병원 18.12% 순임
- (증감) 전년 대비 병원 1.39%p, 의원 0.28%p 증가, 상급종합병원 0.80%p, 종합병원 0.66%p 감소

표14. 호흡기계질환 항생제처방률 현황

(단위: %, %p)

구 분	'02년	...	'18년	'19년	전년 대비 증감
전 체	73.03	...	48.41	48.76	0.35
상급종합	44.88	...	18.92	18.12	-0.80
종합병원	58.01	...	35.86	35.20	-0.66
병 원	58.94	...	48.55	49.94	1.39
의 원	73.59	...	49.21	49.49	0.28

주) 전체는 상급종합병원, 종합병원, 병원, 요양병원, 의원을 대상으로 함



그림11. 연도별 종별 호흡기계질환 항생제처방률 추이

3) 급성하기도감염 항생제처방률

- (전체) 59.05%로 전년 대비 0.47%p 증가
- (종별) 의원 60.04% > 병원 52.86% > 종합병원 47.21% > 상급종합병원 28.71% 순임
- (증감) 전년 대비 모든 종별에서 증가하였고, 상급종합병원에서 가장 크게 증가

표15. 급성 하기도감염 항생제처방률 현황

(단위: %, %p)

구 분	'18년	'19년	전년 대비 증감
전 체	58.58	59.05	0.47
상급종합	27.99	28.71	0.72
종합병원	46.66	47.21	0.35
병 원	52.25	52.86	0.61
의 원	59.56	60.04	0.48

주) 전체는 상급종합병원, 종합병원, 병원, 요양병원, 의원을 대상으로 함



그림12. 연도별 종별 급성하기도 감염 항생제처방률 추이

4) 그 외 항생제처방률

- (전체) 47.25%로 전년 대비 0.08%p 증가
- (종별) 의원 49.27% > 병원 47.13% > 종합병원 31.47% > 상급종합병원 18.12% 순임
- (증감) 전년 대비 병원(1.33%p)은 증가, 상급종합병원 0.87%p > 종합병원 0.56%p > 의원 0.01%p 순으로 감소함

표16. 그 외 호흡기계질환 항생제처방률 현황

(단위: %, %p)

구 분	'18년	'19년	전년 대비 증감
전 체	47.17	47.25	0.08
상급종합	18.99	18.12	-0.87
종합병원	32.03	31.47	-0.56
병 원	45.80	47.13	1.33
의 원	49.28	49.27	-0.01

주) 전체는 상급종합병원, 종합병원, 병원, 요양병원, 의원을 대상으로 함

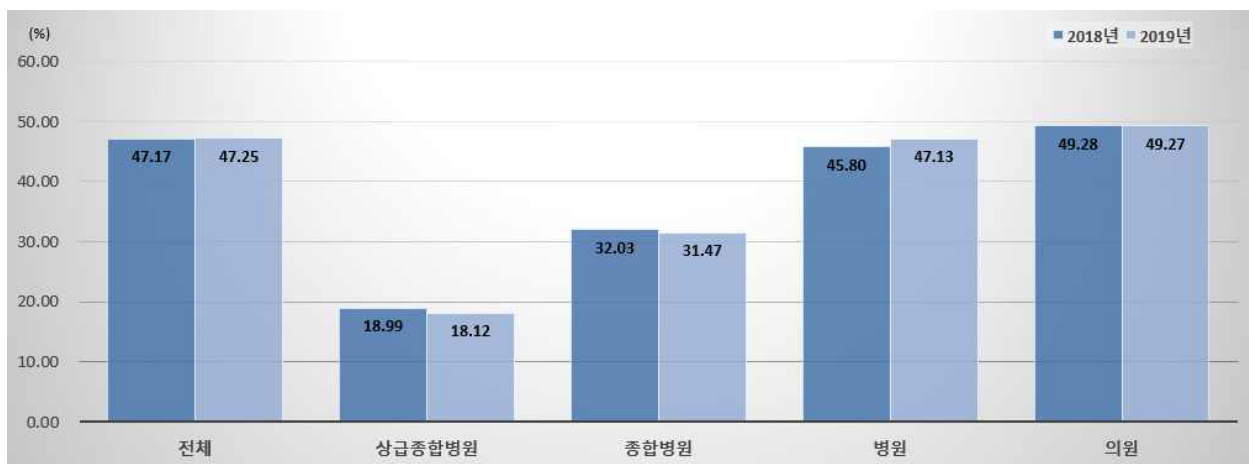


그림13. 연도별 종별 그 외 호흡기계질환 항생제처방률 추이

5) 유소아 급성중이염 항생제처방률

- (전체) 81.52%로 전년 대비 0.23%p 감소
- (종별) 병원 86.00% > 의원 81.39% > 종합병원 62.50% > 상급종합병원 21.64% 순임
- (증감) 전년 대비 상급종합병원 0.96%p > 의원 0.39%p 순으로 감소, 종합병원 2.54%p > 병원 0.08%p 순으로 증가

표17. 유소아 급성중이염 항생제처방률 현황

(단위: %, %p)

구 분	'12년	...	'17년	'18년	'19년	전년 대비 증감
전 체	88.30	...	82.30	81.75	81.52	-0.23
상급종합	47.22	...	26.56	22.60	21.64	-0.96
종합병원	76.09	...	68.11	59.96	62.50	2.54
병 원	86.24	...	85.76	85.92	86.00	0.08
의 원	88.82	...	82.37	81.78	81.39	-0.39

주) 전체는 평가받은 모든 요양기관 종별이 대상임

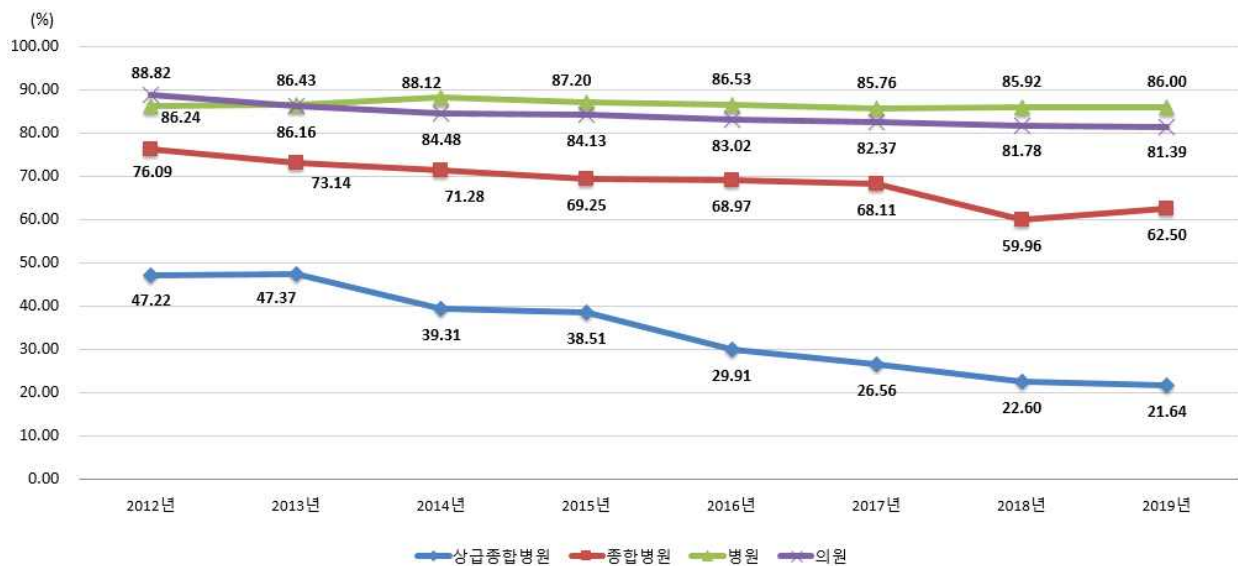


그림14. 연도별 종별 유소아 급성중이염 항생제처방률 추이

6) 유소아 상세불명중이염 항생제처방률

- (전체) 83.98%로 전년 대비 0.35%p 증가
- (종별) 병원 89.67% > 의원 84.20% > 종합병원 64.90% > 상급종합병원 22.70% 순임
- (증감) 전년 대비 병원은 0.83%p 증가, 상급종합병원 2.49%p > 종합병원 0.21%p > 의원 0.14%p 순으로 감소

표18. 유소아 상세불명중이염 항생제처방률 현황

(단위: %, %p)

구 분	'12년	...	'17년	'18년	'19년	전년 대비 증감
전 체	87.87	...	84.04	83.63	83.98	0.35
상급종합	39.50	...	28.95	25.19	22.70	-2.49
종합병원	76.51	...	67.55	65.11	64.90	-0.21
병 원	88.75	...	89.35	88.84	89.67	0.83
의 원	89.37	...	84.62	84.34	84.20	-0.14

주) 전체는 평가받은 모든 요양기관 종별이 대상임



그림15. 연도별 종별 유소아 상세불명중이염 항생제처방률 추이

라. 질환별 상병비중

1) 호흡기계 질환별 상병비중

- (전체) 호흡기계질환 중 기타 급성상기도감염(J20-J22)이 37.31%로 가장 많고, 다음으로 급성상기도감염(J00-J06) 32.49% > 상기도의 기타질환(J30-J39) 19.32% > 만성상기도질환(J40-J47) 6.98% > 인플루엔자 및 폐렴(J09-J18) 3.91% 순임
- (종별) 병·의원은 급성상기도감염, 종합병원은 급성상기도감염, 상급종합병원은 만성상기도질환의 명세서 비중이 가장 큼

표19. 연도별 호흡기계 질환별 상병비중

(단위: %, %p)

구분	'06년(A)	...	'17년	'18년	'19년(B)	증감차이(B-A)
(J00-J06) 급성상기도감염	49.50	...	34.74	33.73	32.49	-17.01
(J09-J18) 인플루엔자 및 폐렴	1.98	...	2.97	3.55	3.91	1.93
(J20-J22) 기타급성상기도감염	21.67	...	36.27	36.64	37.31	15.64
(J30-J39) 상기도의기타질환	17.40	...	18.71	18.92	19.32	1.92
(J40-J47) 만성상기도 질환	9.45	...	7.31	7.16	6.98	-2.47

표20. '19년 요양기관 종별 호흡기계 질환별 상병비중

(단위: %)

구분	전체	상급종합	종합병원	병원	의원
(J00-J06) 급성상기도감염	32.49	6.29	24.44	29.49	33.34
(J09-J18) 인플루엔자 및 폐렴	3.91	11.70	11.49	6.84	3.25
(J20-J22) 기타급성상기도감염	37.31	3.98	22.40	42.61	37.75
(J30-J39) 상기도의기타질환	19.32	36.86	19.04	12.93	19.79
(J40-J47) 만성상기도 질환	6.98	41.17	22.62	8.13	5.88

주) 전체는 상급종합병원, 종합병원, 병원, 요양병원, 의원을 대상으로 함

2) 유소아 중이염 상병비중

- (전체) 급성중이염 52.24% > 상세불명중이염 43.41% > 만성중이염 4.35% 순임
- (종별) 병·의원은 급성중이염상병의 비중이 가장 크고, 상급종합·종합병원은 상세 불명중이염의 비중이 가장 큼

표21. 연도별 유소아 중이염 상병비중

(단위: %, %p)

구분	'12년(A)	...	'17년	'18년	'19년(B)	증감차이 (B-A)
급성중이염	54.23	...	53.10	52.86	52.24	-1.99
상세불명중이염	40.44	...	42.45	42.77	43.41	2.97
만성중이염	5.33	...	4.46	4.38	4.35	-0.98

표22. 종별 유소아 중이염 상병비중

(단위: %)

구분	전체	상급종합	종합병원	병원	의원
급성중이염	52.24	17.49	27.37	40.00	55.67
상세불명중이염	43.41	60.12	65.25	59.40	39.55
만성중이염	4.35	22.40	7.38	0.59	4.78

주) 전체는 평가받은 모든 요양기관 종별이 대상임

2. 주사제 처방률

- (전체) 15.13%로 전년 대비 1.22%p 감소
- (종별) 의원 17.067% > 병원 14.77% > 종합병원 7.38% > 상급종합병원 1.81%
- (증감) 모든 종별에서 감소, 병원 > 의원 > 상급종합 > 상급종합 순임

표23. 주사제 처방률 현황

(단위: %, %p)

구 분	'02년	...	'18년	'19년	전년 대비 증감
전 체	38.62	...	16.35	15.13	-1.22
상급종합	3.58	...	2.06	1.81	-0.25
종합병원	9.21	...	8.16	7.38	-0.78
병 원	32.42	...	16.12	14.77	-1.35
의 원	41.26	...	18.37	17.06	-1.31

주) 전체는 상급종합병원, 종합병원, 병원, 요양병원, 의원을 대상으로 함



그림16. 연도별 종별 주사제 처방률 추이

1) 기관간 변이

- 전체 주사제 처방률의 평균은 17.01%이고, 의원이 17.21%로 가장 높음
- 의원의 표준편차가 15.97로 가장 크고, 상급종합병원이 0.57로 가장 작음

표24. 주사제 처방률 기관간 변이

(단위: 기관, %)

구분	기관수	평균	변동계수	표준편차	최솟값	1사분위	중앙값	3사분위	최댓값
전 체	30,996	17.01	0.93	15.82	0.00	4.12	12.88	25.90	99.34
상급종합	42	2.03	0.28	0.57	0.41	1.60	2.07	2.44	3.20
종합병원	317	11.05	0.67	7.44	1.21	4.83	9.48	16.06	38.92
병 원	1,509	14.85	0.92	13.66	0.00	4.20	10.80	22.32	86.49
의 원	29,128	17.21	0.93	15.97	0.00	4.14	13.07	26.23	99.34

주1) 전체는 상급종합, 종합병원, 병원, 의원을 대상으로 함

주2) 전체 상병 명세서건수 100건 이상 기관 대상(정신과, 성형외과, 영상의학과, 방사선종양학과, 병리과, 진단검사의학과, 결핵과, 핵의학과, 응급의학과, 직업환경의학과, 예방의학과 의원 제외)

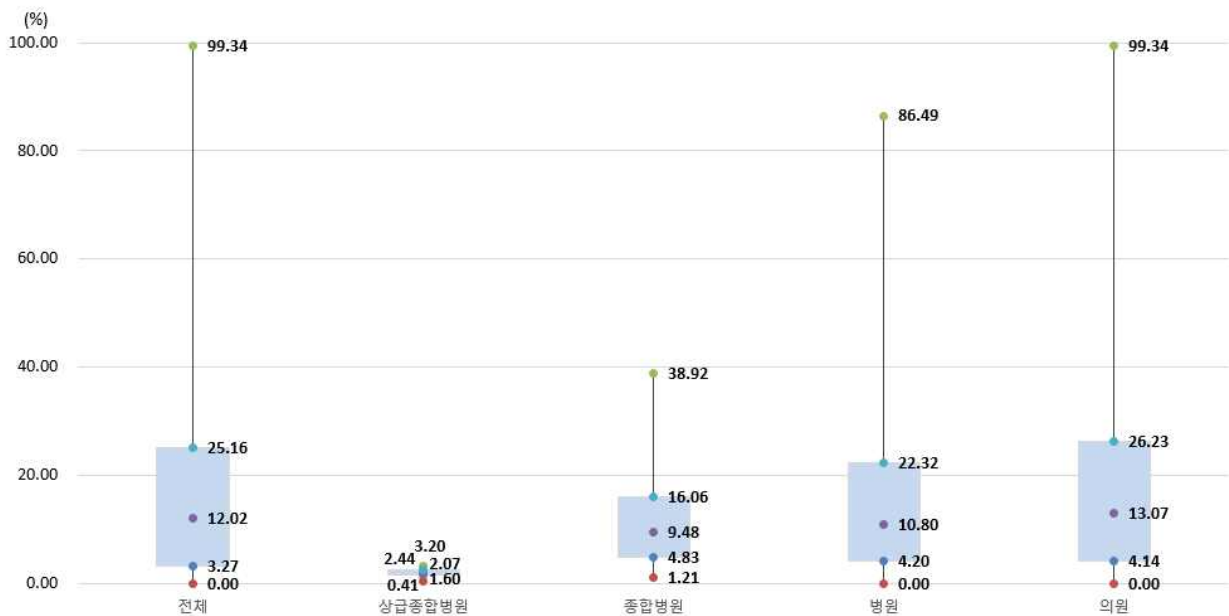


그림17. 주사제 처방률 분포 현황

2) 구간별 기관 분포현황(의원)

○ 의원의 주사제 처방률 구간별 기관 분포현황을 살펴보면

- 40%이상²⁾은 2,715기관(9.32%)로 전년대비 582기관(2.21%p) 감소
- 0%~10%미만 기관수 비율은 42.14%로, 전년 대비 2.79%p 증가

표25. 주사제 처방률 구간별 기관 분포현황(의원)

(단위: 기관, %, %p)

처방률구간	'18년			'19년			증감차이 (비율)
	기관수	(비율)	(누적비율)	기관수	(비율)	(누적비율)	
전체	28,586	(100.00)	-	29,128	(100.00)	-	-
0%~10%미만	11,247	(39.34)	(39.34)	12,274	(42.14)	(42.14)	2.79
10%~20%미만	6,217	(21.75)	(61.09)	6,570	(22.56)	(64.69)	0.81
20%~30%미만	4,570	(15.99)	(77.08)	4,450	(15.28)	(79.97)	-0.71
30%~40%미만	3,255	(11.39)	(88.47)	3,119	(10.71)	(90.68)	-0.68
40%~50%미만	1,784	(6.24)	(94.71)	1,452	(4.98)	(95.66)	-1.26
50%~60%미만	866	(3.03)	(97.74)	695	(2.39)	(98.05)	-0.64
60%~70%미만	385	(1.35)	(99.08)	341	(1.17)	(99.22)	-0.18
70%~80%미만	165	(0.58)	(99.66)	138	(0.47)	(99.69)	-0.10
80%~90%미만	66	(0.23)	(99.89)	61	(0.21)	(99.90)	-0.02
90%~100%	31	(0.11)	(100.00)	28	(0.10)	(100.00)	-0.01

주) 전체 상병 명세서건수 100건 이상 기관 대상(정신과, 성형외과, 영상의학과, 방사선종양학과, 병리과, 진단검사의학과, 결핵과, 핵의학과, 응급의학과, 직업환경의학과, 예방의학과 의원 제외)

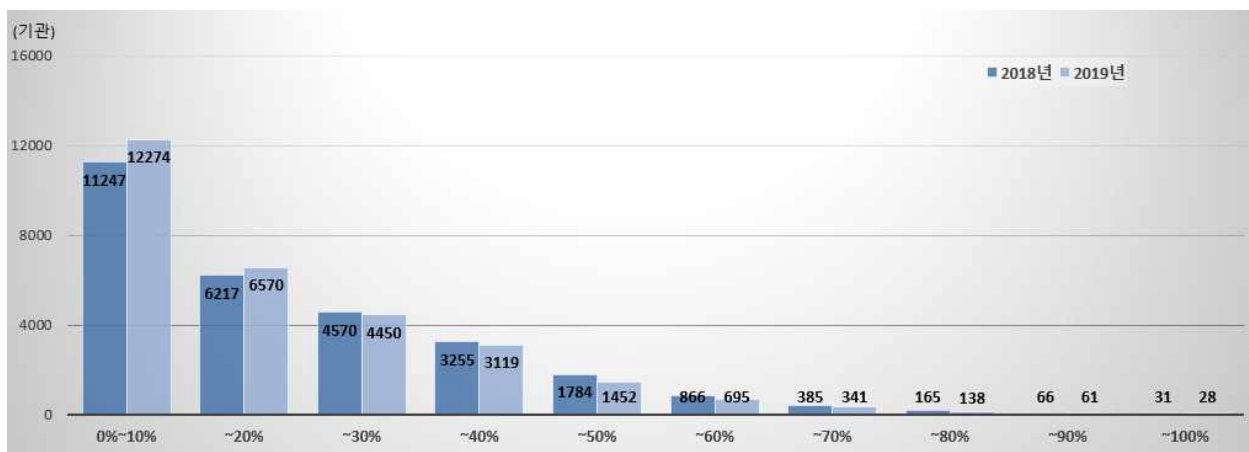


그림18. 주사제 처방 구간별 기관수 현황(의원)

2) 지표연동자율개선제 통보 대상기관: 주사제 처방률 40%이상

3) 표시과목별 현황(의원)

○ 의원 전체 주사제 처방률은 17.06%이며, 전년 대비 1.31%p 감소함

- 표시과목별로 살펴보면, 외과 29.30% > 비뇨의학과 27.13% > 일반의 26.08% 순으로 높고, 안과 3.91% > 소아청소년과 3.55% > 정신건강의학과 0.65% 순으로 낮음
- 전년 대비 모든 표시과목에서 감소

표26. 주요 표시과목별 주사제 처방률(의원)

(단위: %, %p)

구분	'18년	'19년	전년 대비 증감차이
전체	18.37	17.06	-1.31
일반의	27.50	26.08	-1.42
내과	19.29	17.62	-1.67
신경과	7.90	7.63	-0.27
정신건강의학과	0.69	0.65	-0.04
외과	31.40	29.30	-2.10
정형외과	23.76	21.68	-2.08
신경외과	22.21	19.82	-2.39
마취통증의학과	10.64	8.98	-1.66
산부인과	14.84	13.99	-0.85
소아청소년과	3.87	3.55	-0.32
안과	4.20	3.91	-0.29
이비인후과	16.11	15.24	-0.87
피부과	20.90	19.92	-0.98
비뇨의학과	28.68	27.13	-1.55
재활의학과	11.45	10.15	-1.30
가정의학과	24.16	22.48	-1.68

주1) 전체는 평가대상 의원의 모든 표시과목(26개)을 대상으로 함

2) 요양기관수가 200기관 미만인 표시과목은 제외함

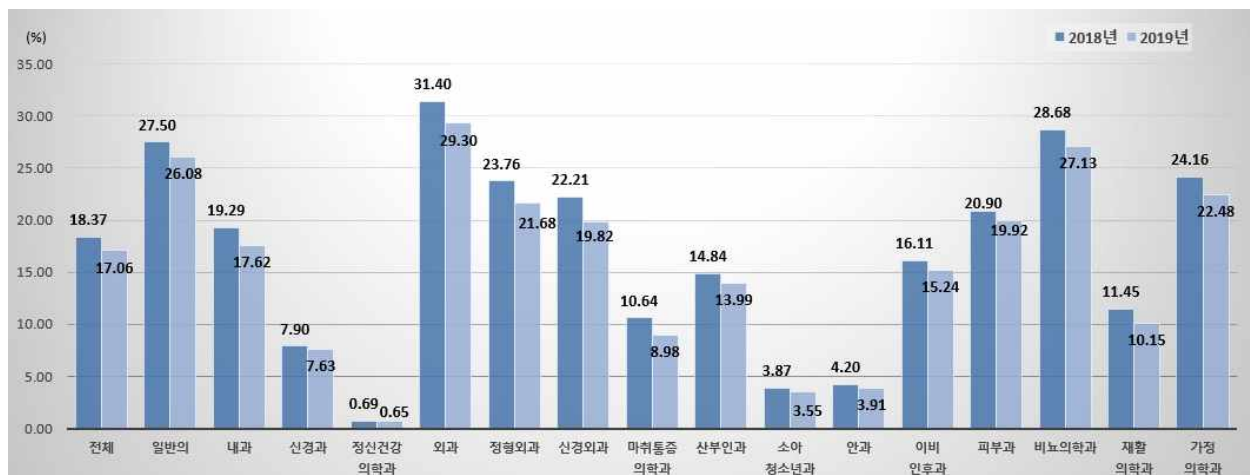


그림19. 주요 표시과목별 주사제 처방률(의원)

4) 지역별 현황(의원)

○ 지역별 주사제 처방률은 경남 24.79% > 전남 24.30% > 경북 22.74% 순으로 높고, 세종 14.23% > 경기 13.60% > 서울 12.98% 순으로 낮음

- 전년 대비 전체 지역에서 감소

표27. 지역별 주사제 처방률(의원)

(단위: %, %p)

구 분	'18년	'19년	전년 대비 증감차이
전체	18.37	17.06	-1.31
서울	14.04	12.98	-1.06
부산	23.12	21.59	-1.53
인천	16.80	15.44	-1.36
대구	19.75	18.24	-1.51
광주	17.33	16.28	-1.05
대전	17.92	17.14	-0.78
울산	23.43	22.25	-1.18
경기	14.98	13.60	-1.38
강원	18.70	17.32	-1.38
충북	20.96	20.26	-0.70
충남	21.36	20.22	-1.14
전북	18.50	17.67	-0.83
전남	25.89	24.30	-1.59
경북	24.56	22.74	-1.82
경남	25.84	24.79	-1.05
제주	19.62	17.70	-1.92
세종	15.47	14.23	-1.24



그림20. 지역별 주사제 처방률(의원)

5) 연령별 현황

- 연령별 주사제 처방률은 노인 18.94% > 성인 17.06% > 소아청소년 6.09% > 영유아 1.53% 순으로 높음
- 병·의원의 노인에서 22.21%, 20.76%로 높음

표28. 연령별 주사제 처방률

(단위: %, %p)

구분	연령	'18년	'19년	전년대비 증감차이
전 체	전 체	16.35	15.13	-1.22
	영 유 아	1.64	1.53	-0.11
	소아청소년	6.78	6.09	-0.69
	성 인	18.61	17.06	-1.55
	노 인	20.33	18.94	-1.39
상급종합	전 체	2.06	1.81	-0.25
	영 유 아	1.47	1.06	-0.41
	소아청소년	1.75	1.51	-0.24
	성 인	2.15	1.93	-0.22
	노 인	2.03	1.76	-0.27
종합병원	전 체	8.16	7.38	-0.78
	영 유 아	3.73	3.13	-0.60
	소아청소년	8.62	7.87	-0.75
	성 인	9.35	8.50	-0.85
	노 인	7.01	6.29	-0.72
병 원	전 체	16.12	14.77	-1.35
	영 유 아	4.53	4.28	-0.25
	소아청소년	11.81	10.76	-1.05
	성 인	18.08	16.49	-1.59
	노 인	22.58	20.76	-1.82
의 원	전 체	18.37	17.06	-1.31
	영 유 아	0.92	0.87	-0.05
	소아청소년	6.43	5.74	-0.69
	성 인	21.10	19.36	-1.74
	노 인	23.72	22.21	-1.51

주1) 전체는 상급종합병원, 종합병원, 병원, 요양병원, 의원, 기타를 대상으로 함

주2) 연령구간은 영유아 0~6세, 소아청소년 7~18세, 성인 19~64세, 노인 65세 이상임

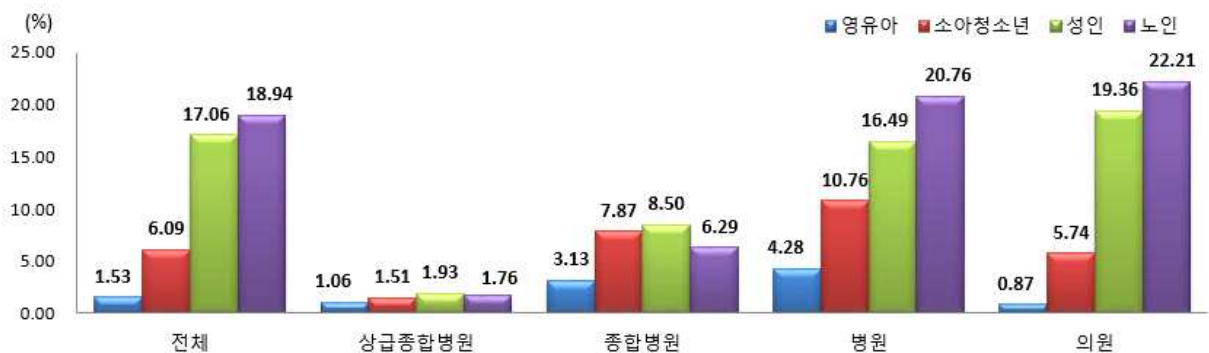


그림21. 연령별 주사제 처방률

3.약품목수

가. 처방건당 약품목수

- (전체) 3.67개로 전년도 3.72개 대비 0.05개 감소
- (종별) 의원 3.76개 > 병원 3.72개 > 종합병원 3.42개 > 상급종합병원 2.99개
- (증감) 종합병원·병원·의원 감소, 상급종합은 전년과 동일함

표29. 처방건당 약품목수 현황

(단위: 개)

구 분	'02년	...	'18년	'19년	전년 대비 증감
전 체	4.32	...	3.72	3.67	-0.05
상급종합	3.23	...	2.99	2.99	-
종합병원	3.89	...	3.45	3.42	-0.03
병 원	3.93	...	3.75	3.72	-0.03
의 원	4.43	...	3.81	3.76	-0.05

주) 전체는 평가받은 모든 요양기관 종별 대상임



그림 22. 연도별 종별 처방건당 약품목수 추이

나. 호흡기계 및 근골격계 질환의 처방건당 약품목수

○ 호흡기계 질환: 4.62개로 전년도와 동일함

- (종별) 병원 4.69개 > 의원 4.63개 > 종합병원 4.32개 > 상급종합 3.01개
- (증감) 의원은 변화없으며, 상급종합병원(0.08개) 감소, 병원(0.05개), 종합병원(0.01개) 증가

○ 근골격계 질환: 3.42개로 전년도 3.51개 대비 0.09개 감소

- (종별) 의원 3.44개 > 병원 3.37개 > 종합병원 3.35개 > 상급종합 3.13개
- (증감) 상급종합병원(0.06개)증가, 의원(0.11개), 병원(0.05개), 종합병원(0.01개) 감소

표30. 호흡기계질환 및 근골격계질환 처방건당 약품목수 전년도 비교

(단위: 개)

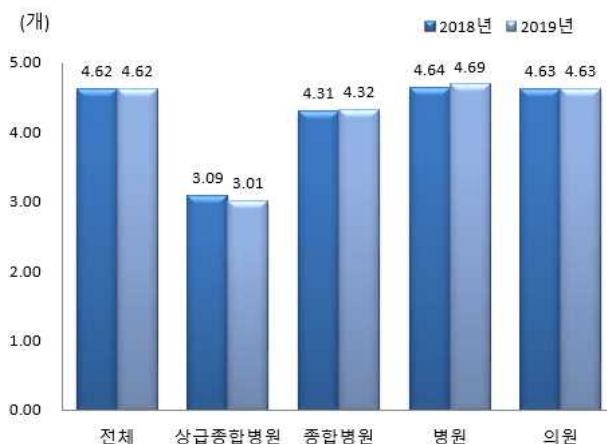
구분	호흡기계 질환			근골격계 질환		
	'18년	'19년	전년 대비 증감차이	'18년	'19년	전년 대비 증감차이
전체	4.62	4.62	-	3.51	3.42	-0.09
상급종합	3.09	3.01	-0.08	3.07	3.13	0.06
종합병원	4.31	4.32	0.01	3.36	3.35	-0.01
병원	4.64	4.69	0.05	3.42	3.37	-0.05
의원	4.63	4.63	-	3.55	3.44	-0.11

주1) 전체는 모든 요양기관 종별이 대상임

2) 호흡기계질환: 급성상기도감염(J00-J06), 기타급성상기도감염(J20~J22), 상기도의기타질환(J30-J39)

근골격계질환: 관절증(M15-M19), 기타등병증(M50-M54)

<호흡기계 질환>



<근골격계 질환>



그림23. 호흡기계질환 및 근골격계질환 처방건당 약품목수 전년도 비교

다. 6품목이상 처방비율

- (전체) 14.09%로 전년도 14.26% 대비 0.17%p 감소
- (종별) 병원 15.30% > 의원 14.66% > 종합병원 13.77% > 상급종합 11.42%
- (증감) 병원(0.31%p), 상급종합(0.10%p) 증가, 종합병원(0.21%p), 의원(0.22%p) 감소

표31. 6품목이상 처방비율 현황

(단위: %, %p)

구 분	'02년	...	'18년	'19년	전년 대비 증감
전 체	24.14	...	14.26	14.09	-0.17
상급종합	13.20	...	11.32	11.42	0.10
종합병원	20.78	...	13.98	13.77	-0.21
병 원	19.32	...	14.99	15.30	0.31
의 원	25.45	...	14.88	14.66	-0.22

주) 전체는 평가받은 모든 요양기관 종별이 대상임



그림24. 연도별 종별 6품목이상 처방비율 추이

1) 구간별 기관 분포현황(의원)

○ 의원의 6품목이상 처방비율 구간별 기관 분포현황을 살펴보면

- 40%이상³⁾은 772기관(2.55%)으로 전년 대비 50기관(0.22%p) 감소
- 0%~10%미만 기관은 전체의 59.29%이고, 전년 대비 613기관(0.83%p) 증가

표32. 6품목이상 처방비율 구간별 기관 분포현황(의원)

(단위: 기관, %, %p)

처방률구간	'18년			'19년			증감차이 (비율)
	기관수	(비율)	(누적비율)	기관수	(비율)	(누적비율)	
전체	29,644	(100.00)	-	30,261	(100.00)	-	-
0%~10%미만	17,330	(58.46)	(58.46)	17,943	(59.29)	(59.29)	0.83
10%~20%미만	6,214	(20.96)	(79.42)	6,368	(21.04)	(80.34)	0.08
20%~30%미만	3,637	(12.27)	(91.69)	3,505	(11.58)	(91.92)	-0.69
30%~40%미만	1,641	(5.54)	(97.23)	1,673	(5.53)	(97.45)	-0.01
40%~50%미만	536	(1.81)	(99.04)	489	(1.62)	(99.06)	-0.19
50%~60%미만	168	(0.57)	(99.60)	173	(0.57)	(99.64)	-
60%~70%미만	82	(0.28)	(99.88)	71	(0.23)	(99.87)	-0.05
70%~80%미만	30	(0.10)	(99.98)	32	(0.11)	(99.98)	0.01
80%~90%미만	5	(0.02)	(100.00)	5	(0.02)	(99.99)	-
90%~100%	1	(0.00)	(100.00)	2	(0.01)	(100.00)	0.01

주) 원외처방건수 30건 이상 대상(의약분업 예외기관 제외)

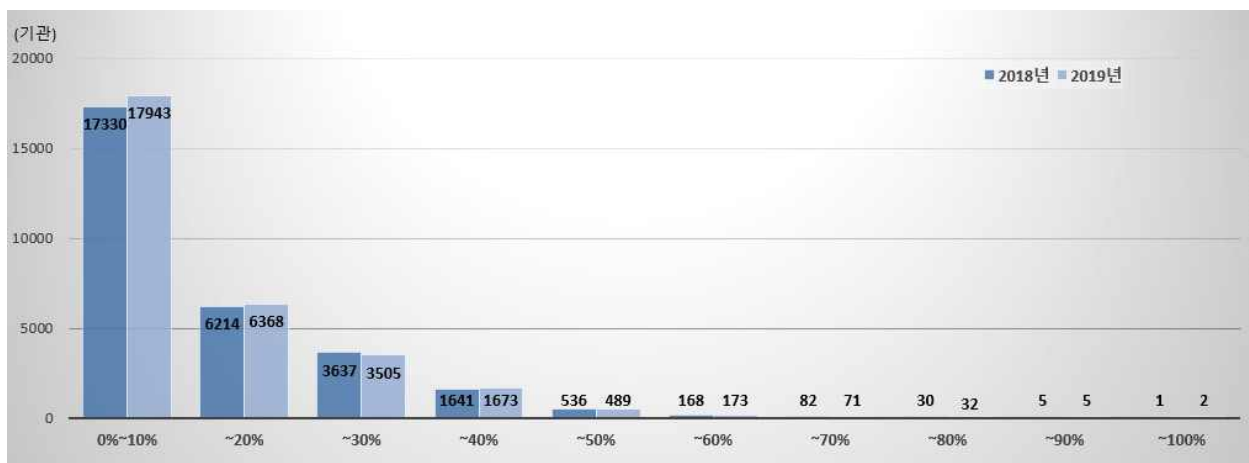


그림25. 6품목이상 처방비율 구간별 기관수 현황(의원)

3) 지표연동자율개선제 통보 대상기관: 6품목이상 처방비율 40%이상

2) 표시과목별 현황(의원)

○ 의원 전체 6품목이상 처방비율은 14.66%로 전년 대비 0.22%p 감소함

- 표시과목별로는 소아청소년과 21.14% > 이비인후과 20.99% > 내과 17.73% 순으로 높고, 산부인과 3.94% > 마취통증의학과 2.99% > 정형외과 2.82% 순으로 낮음

표33. 주요 표시과목별 6품목이상 처방비율(의원)

(단위: %, %p)

구분	'18년	'19년	전년 대비 증감차이
전체	14.88	14.66	-0.22
일반의	16.47	16.23	-0.24
내과	18.02	17.73	-0.29
신경과	12.46	12.40	-0.06
정신건강의학과	8.16	9.65	1.49
외과	12.49	11.91	-0.58
정형외과	3.22	2.82	-0.40
신경외과	6.65	6.03	-0.62
마취통증의학과	3.73	2.99	-0.74
산부인과	4.39	3.94	-0.45
소아청소년과	20.69	21.14	0.45
안과	5.88	4.29	-1.59
이비인후과	20.69	20.99	0.30
피부과	6.21	6.03	-0.18
비뇨의학과	4.55	4.16	-0.39
재활의학과	4.61	4.25	-0.36
가정의학과	17.58	17.43	-0.15

주) 요양기관수가 200기관 미만인 표시과목은 제외함



그림26. 주요 표시과목별 6품목이상 처방비율(의원)

3) 지역별 현황(의원)

- 의원의 지역별 6품목이상 처방비율은 세종 17.35% > 광주 16.88% > 전북 16.51% 순으로 높고, 경남 13.61% > 대전 13.43% > 서울 13.36% 순으로 낮음
- 전년 대비 광주(0.23%p)를 제외한 모든 지역에서 처방률이 감소

표34. 지역별 6품목이상 처방비율(의원)

(단위: %, %p)

구 분	'18년	'19년	전년 대비 증감차이
전체	14.88	14.66	-0.22
서울	13.48	13.36	-0.12
부산	14.10	13.68	-0.42
인천	15.60	15.06	-0.54
대구	14.12	13.71	-0.41
광주	16.65	16.88	0.23
대전	13.71	13.43	-0.28
울산	14.33	14.03	-0.30
경기	15.72	15.60	-0.12
강원	14.59	14.31	-0.28
충북	15.96	15.83	-0.13
충남	15.35	15.28	-0.07
전북	16.76	16.51	-0.25
전남	16.46	16.08	-0.38
경북	14.44	14.12	-0.32
경남	13.87	13.61	-0.26
제주	15.52	15.12	-0.40
세종	19.06	17.35	-1.71

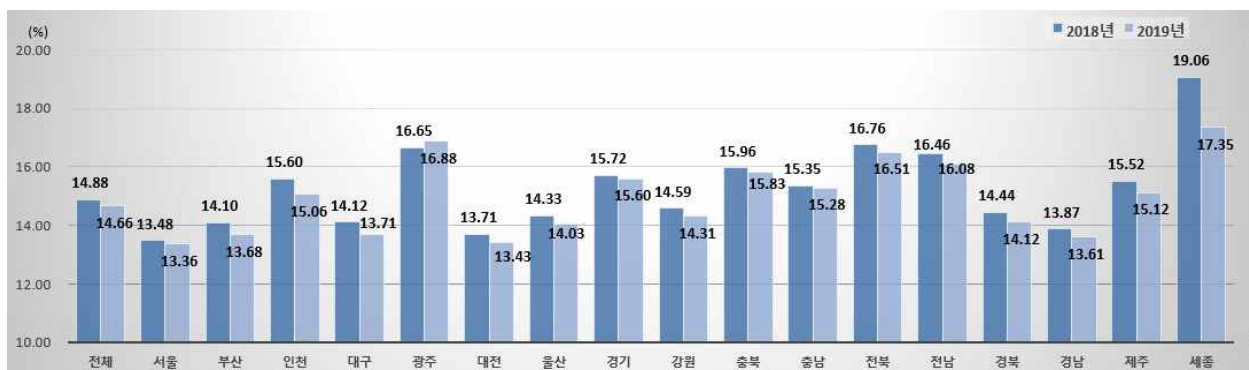


그림27. 지역별 6품목이상 처방비율(의원)

5) 연령별 현황

○ 연령별 6품목이상 처방비율은 영유아 21.48% > 소아청소년 13.81% > 노인 13.42% > 성인 12.71% 순임

- 상급종합병원을 제외한 모든 종별의 영유아가 가장 높음

표35. 연령별 6품목이상 처방비율

(단위: %, %p)

구분	연령	'18년	'19년	전년대비 증감차이
전 체	전 체	14.26	14.09	-0.17
	영 유 아	20.71	21.48	0.77
	소아청소년	13.23	13.81	0.58
	성 인	13.01	12.71	-0.30
	노 인	13.94	13.42	-0.52
상급종합	전 체	11.32	11.42	0.10
	영 유 아	7.54	8.05	0.51
	소아청소년	3.98	4.19	0.21
	성 인	9.30	9.43	0.13
	노 인	14.99	14.85	-0.14
종합병원	전 체	13.98	13.77	-0.21
	영 유 아	19.60	20.29	0.69
	소아청소년	9.86	10.34	0.48
	성 인	10.88	10.72	-0.16
	노 인	17.59	17.03	-0.56
병 원	전 체	14.99	15.30	0.31
	영 유 아	26.94	28.41	1.47
	소아청소년	16.15	17.92	1.77
	성 인	9.33	9.09	-0.24
	노 인	13.81	13.23	-0.58
의 원	전 체	14.88	14.66	-0.22
	영 유 아	19.70	20.26	0.56
	소아청소년	13.43	13.93	0.50
	성 인	14.35	14.02	-0.33
	노 인	14.01	13.47	-0.54

주1) 전체는 평가받은 모든 요양기관을 대상으로 함

2) 연령구간은 영유아 0~6세, 소아청소년 7~18세, 성인 19~64세, 노인 65세 이상임



그림28. 연령별 6품목이상 처방비율

라. 소화기관용약 처방률

- (전체) 46.66%로 전년도 46.46% 대비 0.20% 증가
- (종별) 병원 48.21% > 의원 48.14% > 종합병원 38.41% > 상급종합 25.25%
- (증감) 의원(0.34%p) 증가, 종합병원(0.39%p), 병원(0.33%p), 상급종합(0.12%p) 감소

표36. 소화기관용약 처방률 현황

(단위: %, %p)

구 분	'07년	...	'18년	'19년	전년 대비 증감
전 체	59.77	...	46.46	46.66	0.20
상급종합	30.03	...	25.37	25.25	-0.12
종합병원	48.04	...	38.80	38.41	-0.39
병 원	58.36	...	48.54	48.21	-0.33
의 원	61.59	...	47.80	48.14	0.34

주1) 전체는 상급종합병원, 종합병원, 병원, 요양병원, 의원이 대상임

주2) 소화기관용약 처방이 필요한 일부질환(소화기계 질환(K20-K93), 소화기관 악성신생물(C15-C26), 관절병증(M00-M25), 배병증(M40-M54))은 평가대상 상병에서 배제함

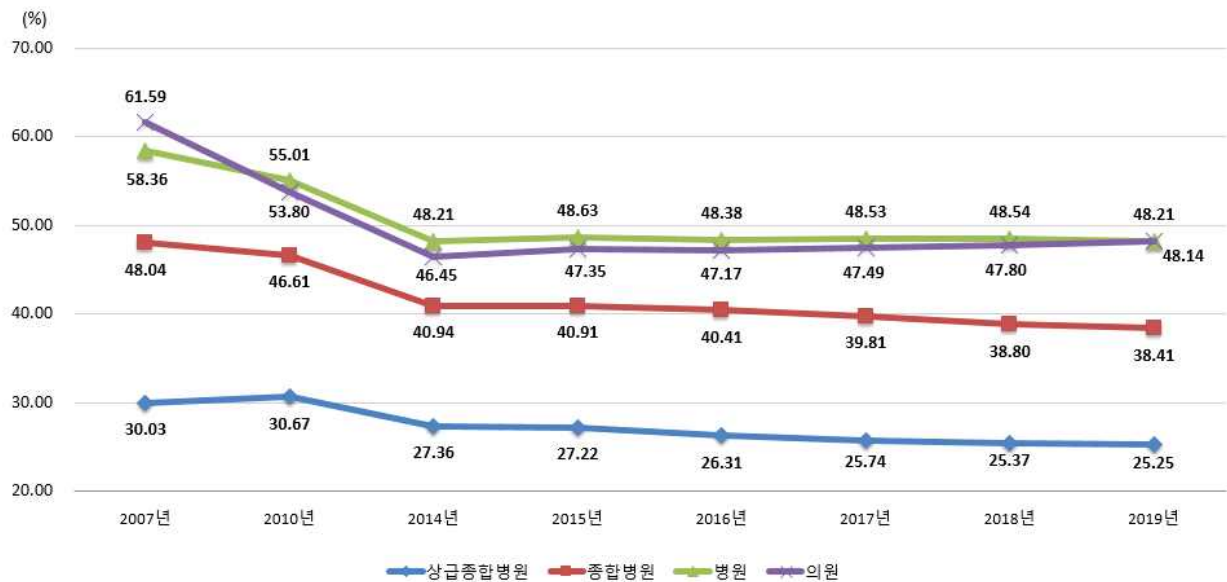


그림29. 연도별 종별 소화기관용약 처방률 추이

1) 약효분류별 처방비율 현황

- 소화기관용약 약효분류별 처방률은 소화성궤양용제 59.94% > 기타의 소화기관용약 31.85% > 정장제 13.47% > 제산제 10.19% > 이담제 0.40% 순임
- 소화성궤양용제 처방비율은 종별 규모가 클수록, 기타의 소화기관용약은 종별 규모가 작을수록 높게 나타남

표37. 소화기관용약 약효분류별 처방비율

(단위: %)

구분	전 체	상급종합병원	종합병원	병 원	의 원
전체	46.66	25.25	38.41	48.21	48.14
소화성궤양용제	60.63	82.12	76.81	58.37	59.21
제산제	9.75	5.43	7.70	6.22	10.30
이담제	0.47	1.69	1.15	0.52	0.39
정장제	13.43	2.45	7.73	24.76	13.00
기타의소화기관용약	31.63	22.34	27.22	27.65	32.54

주) 약효분류 - 소화성궤양용제(232), 제산제(234), 이담제(236), 정장제(237), 기타의 소화기관용약(239)

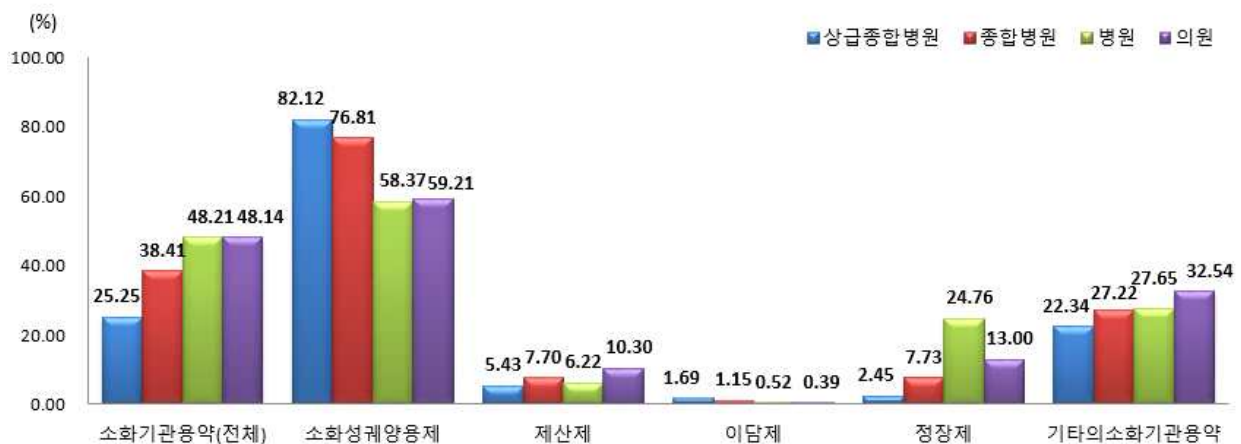


그림30. 소화기관용약 약효분류별 처방비율

4. 투약일당 약품비

- (전체) 1,825원으로 전년도 1,802원 대비 23원 증가
- (종별) 상급종합 2,986원 > 종합병원 2,169원 > 병원 1,782원 > 의원 1,435원

표38. 투약일당 약품비 현황

(단위: 원)

구 분	'02년	...	'18년	'19년	전년 대비 증감
전 체	1,486	...	1,802	1,825	23
상급종합	2,105	...	2,901	2,986	85
종합병원	2,016	...	2,139	2,169	30
병 원	1,848	...	1,762	1,782	20
의 원	1,299	...	1,424	1,435	11

주) 전체는 상급종합병원, 종합병원, 병원, 요양병원, 의원이 대상임



그림31. 연도별 종별 투약일당 약품비 추이

IV 평가 결과 공개

1. 평가 지표별 공개 기준

○ 5등급으로 구분하여 공개(5지표)

- 급성상기도감염 항생제처방률, 주사제처방률, 처방건당 약품목수(상대지수), 호흡기계·근골격계질환 약품목수

○ 평균값과 해당병원 결과값 공개(3지표)

- 급성상기도감염 광범위 항생제 처방률(세파3세대이상, 퀴놀론계, 마크로라이드계), 6품목이상 처방비율(상대지수), 소화기관용약 처방률(상대지수)

공개대상 항목	공개대상 상병	백분위 순위 대상	공개등급 기준
항생제 처방률	급성 상기도감염	항생제 처방률	<div>1</div> 등급 백분위 순위 40이하 <div>2</div> 등급 백분위 순위 40초과~55이하 <div>3</div> 등급 백분위 순위 55초과~70이하 <div>4</div> 등급 백분위 순위 70초과~85이하 <div>5</div> 등급 백분위 순위 85초과~100이하
		광범위 항생제 처방률 (세파3세대이상, 퀴놀론계, 마크로라이드계)	-
주사제 처방률	전체상병	주사제 처방률	<div>1</div> 등급 백분위 순위 20이하 <div>2</div> 등급 백분위 순위 20초과~40이하 <div>3</div> 등급 백분위 순위 40초과~60이하 <div>4</div> 등급 백분위 순위 60초과~80이하 <div>5</div> 등급 백분위 순위 80초과~100이하
처방건당 약품목수	호흡기계 질환	처방건당 약품목수	<div>1</div> 등급 백분위 순위 20이하 <div>2</div> 등급 백분위 순위 20초과~40이하 <div>3</div> 등급 백분위 순위 40초과~60이하 <div>4</div> 등급 백분위 순위 60초과~80이하 <div>5</div> 등급 백분위 순위 80초과~100이하
	근골격계 질환	처방건당 약품목수	<div>1</div> 등급 백분위 순위 20이하 <div>2</div> 등급 백분위 순위 20초과~40이하 <div>3</div> 등급 백분위 순위 40초과~60이하 <div>4</div> 등급 백분위 순위 60초과~80이하 <div>5</div> 등급 백분위 순위 80초과~100이하
	전체상병	처방건당 약품목수 상대지수	
		6품목이상처방비율 상대지수	-
		소화기관용약 처방률 상대지수	-

2. 공개 현황

가. 급성상기도감염 항생제처방률

표39. 급성상기도감염 항생제처방률 공개등급별 요양기관수

(단위: 기관, %)

종 별	전체		1등급		2등급		3등급		4등급		5등급	
	기관수	(%)	기관수	(%)	기관수	(%)	기관수	(%)	기관수	(%)	기관수	(%)
계	16,185	(100.0)	6,476	(40.0)	2,426	(15.0)	2,428	(15.0)	2,428	(15.0)	2,427	(15.0)
상급종합	42	(100.0)	40	(95.2)	1	(2.4)	1	(2.4)	-	-	-	-
종합병원	312	(100.0)	110	(35.3)	98	(31.4)	58	(18.6)	37	(11.9)	9	(2.9)
병 원	962	(100.0)	308	(32.0)	186	(19.3)	158	(16.4)	188	(19.5)	122	(12.7)
의 원	14,869	(100.0)	6,018	(40.5)	2,141	(14.4)	2,211	(14.9)	2,203	(14.8)	2,296	(15.4)

주. 급성상기도감염 상병 명세서건수 100건 이상 기관(정신건강의학과 의원 및 의약분업예외기관 제외) 대상

표40. 급성상기도감염 항생제처방률 공개등급별 최대·최솟값

(단위: %)

종 별	전체		1등급		2등급		3등급		4등급		5등급	
	최소	최대	최소	최대	최소	최대	최소	최대	최소	최대	최소	최대
계	0.00	100.00	0.00	21.71	21.72	33.44	33.45	46.61	46.62	62.21	62.22	100.00
상급종합	0.00	39.29	0.00	20.88	24.16	24.16	39.29	39.29	-	-	-	-
종합병원	0.00	76.19	0.00	21.67	21.72	33.44	33.74	45.94	46.65	61.51	62.57	76.19
병 원	0.00	96.26	0.00	21.71	21.76	33.33	33.53	46.61	46.62	62.20	62.30	96.26
의 원	0.00	100.00	0.00	21.71	21.72	33.44	33.45	46.61	46.64	62.21	62.22	100.00

표41. 급성상기도감염 광범위 항생제처방률 공개기관수 및 최대·최솟값

(단위: 기관, %)

종 별	공개기관수	세파3세대이상		퀴놀론계		마크로라이드계	
		최소	최대	최소	최대	최소	최대
계	15,248	0.00	96.33	0.00	100.00	0.00	100.00
상급종합	39	0.00	67.89	0.00	18.52	0.00	20.00
종합병원	307	0.00	90.66	0.00	41.80	0.00	64.29
병 원	937	0.00	95.74	0.00	78.84	0.00	91.28
의 원	13,965	0.00	96.33	0.00	100.00	0.00	100.00

주. 급성상기도감염 상병 명세서건수 100건 이상이면서 항생제 처방건수 10건 이상 기관(정신건강의학과 의원 및 의약분업예외기관 제외) 대상

나. 주사제 처방률

표42. 주사제처방률 공개등급별 요양기관수

(단위: 기관, %)

종 별	전체		1등급		2등급		3등급		4등급		5등급	
	기관수	(%)	기관수	(%)	기관수	(%)	기관수	(%)	기관수	(%)	기관수	(%)
계	30,996	(100.0)	6,203	(20.0)	6,201	(20.0)	6,195	(20.0)	6,204	(20.0)	6,193	(20.0)
상급종합	42	(100.0)	37	(88.1)	5	(11.9)	-	-	-	-	-	-
종합병원	317	(100.0)	39	(12.3)	110	(34.7)	101	(31.9)	63	(19.9)	4	(1.3)
병 원	1,509	(100.0)	262	(17.4)	409	(27.1)	326	(21.6)	299	(19.8)	213	(14.1)
의 원	29,128	(100.0)	5,865	(20.1)	5,677	(19.5)	5,768	(19.8)	5,842	(20.1)	5,976	(20.5)

주. 전체 상병 명세서건수 100건 이상 기관(정신건강의학과, 성형외과, 영상의학과, 방사선종양학과, 병리과, 진단검사의학과, 결핵과, 핵의학과, 응급의학과, 직업환경의학과, 예방의학과 의원 제외) 대상

표43. 주사제처방률 공개등급별 최소·최대값

(단위: %)

종 별	전체		1등급		2등급		3등급		4등급		5등급	
	최소	최대	최소	최대	최소	최대	최소	최대	최소	최대	최소	최대
계	0.00	99.34	0.00	2.74	2.75	9.08	9.09	17.17	17.18	29.55	29.56	99.34
상급종합	0.41	3.20	0.41	2.72	2.79	3.20	-	-	-	-	-	-
종합병원	1.21	38.92	1.21	2.60	2.78	9.07	9.10	17.12	17.18	29.29	29.87	38.92
병 원	0.00	86.49	0.00	2.74	2.75	9.04	9.10	17.16	17.20	29.54	29.60	86.49
의 원	0.00	99.34	0.00	2.74	2.75	9.08	9.09	17.17	17.18	29.55	29.56	99.34

다. 처방건당 약품목수

표44. 전체상병 처방건당 약품목수 공개등급별 요양기관수

(단위: 기관, %)

종 별	전체		1등급		2등급		3등급		4등급		5등급	
	기관수	(%)	기관수	(%)	기관수	(%)	기관수	(%)	기관수	(%)	기관수	(%)
계	32,693	(100.0)	6,950	(21.3)	6,422	(19.6)	6,473	(19.8)	6,787	(20.8)	6,061	(18.5)
상급종합	42	(100.0)	14	(33.3)	21	(50.0)	4	(9.5)	3	(7.1)	-	-
종합병원	314	(100.0)	25	(8.0)	93	(29.6)	98	(31.2)	79	(25.2)	19	(6.1)
병 원	1,401	(100.0)	224	(16.0)	286	(20.4)	324	(23.1)	330	(23.6)	237	(16.9)
요양병원	662	(100.0)	267	(40.3)	122	(18.4)	98	(14.8)	71	(10.7)	104	(15.7)
의 원	30,261	(100.0)	6,418	(21.2)	5,895	(19.5)	5,947	(19.7)	6,300	(20.8)	5,701	(18.8)
보건의료원	13	(100.0)	2	(15.4)	5	(38.5)	2	(15.4)	4	(30.8)	-	-
계	678	(100.0)	139	(20.5)	140	(20.6)	129	(19.0)	136	(20.1)	134	(19.8)
보 건 소	237	(100.0)	28	(11.8)	31	(13.1)	44	(18.6)	58	(24.5)	76	(32.1)
보건지소	441	(100.0)	111	(25.2)	109	(24.7)	85	(19.3)	78	(17.7)	58	(13.2)

주. 의과기관 중 원외처방건수 30건 이상 기관(의약품업예외기관 제외) 대상

표45. 전체상병 처방건당 약품목수 공개등급별 최대·최솟값

(단위: 상대지수)

종 별	전체		1등급		2등급		3등급		4등급		5등급	
	최소	최대	최소	최대	최소	최대	최소	최대	최소	최대	최소	최대
계	0.00	2.40	0.00	0.85	0.86	0.96	0.97	1.04	1.05	1.15	1.16	2.40
상급종합	0.75	1.06	0.75	0.85	0.86	0.95	0.97	1.00	1.05	1.06	-	-
종합병원	0.70	1.43	0.70	0.85	0.86	0.96	0.97	1.04	1.05	1.15	1.16	1.43
병 원	0.01	1.64	0.01	0.85	0.86	0.96	0.97	1.04	1.05	1.15	1.16	1.64
요양병원	0.05	2.29	0.05	0.85	0.86	0.96	0.97	1.04	1.05	1.15	1.16	2.29
의 원	0.00	2.40	0.00	0.85	0.86	0.96	0.97	1.04	1.05	1.15	1.16	2.40
보건의료원	0.78	1.14	0.78	0.84	0.91	0.95	0.98	1.01	1.05	1.14	-	-
계	0.11	1.77	0.11	0.88	0.89	0.95	0.97	1.03	1.05	1.15	1.16	1.77
보 건 소	0.24	1.60	0.24	0.88	0.90	0.95	0.97	1.03	1.05	1.15	1.16	1.60
보건지소	0.11	1.77	0.11	0.88	0.89	0.95	0.97	1.03	1.05	1.15	1.16	1.77

표46. 호흡기계질환 처방건당 약품목수 공개등급별 요양기관수

(단위: 기관, %)

종 별	전체		1등급		2등급		3등급		4등급		5등급	
	기관수	(%)	기관수	(%)	기관수	(%)	기관수	(%)	기관수	(%)	기관수	(%)
계	19,682	(100.0)	3,957	(20.1)	4,021	(20.4)	3,867	(19.6)	3,971	(20.2)	3,866	(19.6)
상급종합	42	(100.0)	42	(100.0)	-	-	-	-	-	-	-	-
종합병원	313	(100.0)	103	(32.9)	74	(23.6)	59	(18.8)	48	(15.3)	29	(9.3)
병 원	1,116	(100.0)	263	(23.6)	217	(19.4)	213	(19.1)	214	(19.2)	209	(18.7)
요양병원	211	(100.0)	80	(37.9)	56	(26.5)	32	(15.2)	22	(10.4)	21	(10.0)
의 원	17,987	(100.0)	3,464	(19.3)	3,667	(20.4)	3,562	(19.8)	3,687	(20.5)	3,607	(20.1)
보건의료원	13	(100.0)	5	(38.5)	7	(53.8)	1	(7.7)	-	-	-	-
계	382	(100.0)	76	(19.9)	76	(19.9)	77	(20.2)	78	(20.4)	75	(19.6)
보 건 소	228	(100.0)	36	(15.8)	43	(18.9)	41	(18.0)	57	(25.0)	51	(22.4)
보건지소	154	(100.0)	40	(26.0)	33	(21.4)	36	(23.4)	21	(13.6)	24	(15.6)

주. 의과기관 중 호흡기계 질환 명세서건수 100건 이상이면서 원외처방건수 30건 이상 기관(의약분업예외기관 제외) 대상

표47. 호흡기계질환 처방건당 약품목수 공개등급별 최대·최솟값

(단위: 개)

종 별	전체		1등급		2등급		3등급		4등급		5등급	
	최소	최대	최소	최대	최소	최대	최소	최대	최소	최대	최소	최대
계	1.03	8.79	1.03	4.00	4.01	4.43	4.44	4.75	4.76	5.12	5.13	8.79
상급종합	2.19	3.98	2.19	3.98	-	-	-	-	-	-	-	-
종합병원	2.69	6.24	2.69	4.00	4.01	4.43	4.44	4.73	4.76	5.12	5.13	6.24
병 원	1.29	7.65	1.29	4.00	4.01	4.43	4.44	4.75	4.76	5.12	5.13	7.65
요양병원	2.79	6.62	2.79	4.00	4.01	4.43	4.44	4.73	4.76	5.10	5.14	6.62
의 원	1.03	8.79	1.03	4.00	4.01	4.43	4.44	4.75	4.76	5.12	5.13	8.79
보건의료원	3.16	4.58	3.16	3.96	4.11	4.38	4.58	4.58	-	-	-	-
계	1.64	5.86	1.64	3.22	3.23	3.62	3.63	3.93	3.94	4.31	4.32	5.86
보 건 소	1.67	5.82	1.67	3.21	3.25	3.62	3.63	3.93	3.94	4.31	4.32	5.82
보건지소	1.64	5.86	1.64	3.22	3.23	3.61	3.63	3.92	3.94	4.31	4.33	5.86

표48. 근골격계질환 처방건당 약품목수 공개등급별 요양기관수

(단위: 기관, %)

종 별	전체		1등급		2등급		3등급		4등급		5등급	
	기관수	(%)	기관수	(%)	기관수	(%)	기관수	(%)	기관수	(%)	기관수	(%)
계	13,771	(100.0)	2,760	(20.0)	2,776	(20.2)	2,766	(20.1)	2,728	(19.8)	2,741	(19.9)
상급종합	42	(100.0)	12	(28.6)	14	(33.3)	9	(21.4)	6	(14.3)	1	(2.4)
종합병원	314	(100.0)	40	(12.7)	73	(23.2)	84	(26.8)	83	(26.4)	34	(10.8)
병 원	953	(100.0)	142	(14.9)	213	(22.4)	239	(25.1)	199	(20.9)	160	(16.8)
요양병원	149	(100.0)	38	(25.5)	34	(22.8)	36	(24.2)	28	(18.8)	13	(8.7)
의 원	12,300	(100.0)	2,526	(20.5)	2,442	(19.9)	2,393	(19.5)	2,410	(19.6)	2,529	(20.6)
보건의료원	13	(100.0)	2	(15.4)	-	-	5	(38.5)	2	(15.4)	4	(30.8)
계	163	(100.0)	32	(19.6)	33	(20.2)	32	(19.6)	34	(20.9)	32	(19.6)
보 건 소	126	(100.0)	26	(20.6)	25	(19.8)	25	(19.8)	25	(19.8)	25	(19.8)
보건지소	37	(100.0)	6	(16.2)	8	(21.6)	7	(18.9)	9	(24.3)	7	(18.9)

주. 의과기관 중 근골격계 질환 명세서건수 100건 이상이면서 원외처방건수 30건 이상 기관(의약분업예외기관 제외) 대상

표49. 근골격계질환 처방건당 약품목수 공개등급별 최대·최솟값

(단위: 개)

종 별	전체		1등급		2등급		3등급		4등급		5등급	
	최소	최대	최소	최대	최소	최대	최소	최대	최소	최대	최소	최대
계	1.00	7.56	1.00	2.81	2.82	3.17	3.18	3.53	3.54	3.95	3.96	7.56
상급종합	1.93	5.42	1.93	2.80	2.86	3.16	3.19	3.42	3.54	3.74	5.42	5.42
종합병원	1.76	5.43	1.76	2.81	2.82	3.17	3.18	3.53	3.54	3.95	3.97	5.43
병 원	1.33	5.78	1.33	2.81	2.82	3.17	3.18	3.53	3.54	3.95	3.96	5.78
요양병원	1.07	5.27	1.07	2.81	2.84	3.16	3.18	3.53	3.54	3.92	3.98	5.27
의 원	1.00	7.56	1.00	2.81	2.82	3.17	3.18	3.53	3.54	3.95	3.96	7.56
보건의료원	2.60	4.57	2.60	2.77	-	-	3.21	3.37	3.58	3.70	4.04	4.57
계	1.23	5.84	1.23	2.21	2.23	2.58	2.62	3.03	3.04	3.60	3.61	5.84
보 건 소	1.44	5.84	1.44	2.21	2.23	2.58	2.62	3.03	3.06	3.60	3.62	5.84
보건지소	1.23	4.50	1.23	2.11	2.23	2.52	2.66	3.03	3.04	3.60	3.61	4.50

표50. 6품목이상 처방비율 및 소화기관용약 처방률 공개기관수 및 최대·최솟값

(단위: 기관, 상대지수)

종 별	6품목이상 처방비율			소화기관용약 처방률		
	공개기관수	상대지수		공개기관수	상대지수	
		최소	최대		최소	최대
계	33,371	0.00	150.91	33,370	0.00	36.10
상급종합	42	0.58	1.71	42	0.68	1.44
종합병원	314	0.21	2.79	314	0.39	1.68
병 원	1,401	0.00	11.68	1,401	0.00	3.69
요양병원	662	0.00	7.5	662	0.00	4.48
의 원	30,261	0.00	150.91	30,260	0.00	36.10
보건소	237	0.00	4.89	237	0.00	2.37
보건지소	441	0.00	11.26	441	0.00	3.81
보건의료원	13	0.53	2.14	13	0.86	1.28

주. 의과기관 중 원외처방건수 30건 이상 기관(의약분업예외기관 제외) 대상

가. 평가 결과 공개 및 요양기관에 정보 제공

- 평가 결과 공개

- (국민) 홈페이지를 통해 평가 결과 공개
- (요양기관) 업무포털 사이트를 통해 평가 결과 및 비교정보 제공

* 다빈도상병, 진료과목별(병원급 이상), 내과세부전문과목별(종합병원급 이상), 연령별

- 요양기관별 서면안내문 발송 및 전산통보

나. 약제적정성평가 가감지급사업(의원)

- '19년 상·하반기 평가 결과 가감지급

다. 질 향상 지원

- 평가 하위기관 대상 세부 분석내용 서면 안내

- 지역별 병·의원 하위기관 대상 교육, 의사회 간담회 등 실시

라. 약제급여 적정성 평가 개선방안 검토

- 평가 실효성 확보를 위한 약제 평가지표 개발 연구 진행(연구실)